

Локаторы муфт ЛМП - 60, 73, 90, 102

Локаторы муфт ЛМП - 60, 73, 90, 102

/для перфорационных работ/

Паспорт

Саратов

1. Общая характеристика

Магнитные локаторы муфт ЛМП-60, 73, 90, 102 предназначены для определения местоположения в стволе скважины муфтовых и замковых соединений трубных колонн, интервалов перфорации, для точной установки стреляющих аппаратов в интервале взрывных работ.

2. Технические характеристики

Температура рабочей среды, °С.....	до 120
Гидростатическое давление, МПа, не более	до 80
Диаметр x длина, мм.....	60(73,90, 102)x700
Масса, кг, не более	13 (16, 21, 28)
Присоединительные размеры: к головке перфораторной.....	M48x3
к кабельному наконечнику (по требованию заказчика).....	M55x2 или M48x3

3. Комплектность поставки

В комплект поставки входят:

- собранный локатор муфт;
- паспорт;
- упаковочная тара;
- комплект принадлежностей и запасных частей (по договору поставки с Заказчиком)

4. Устройство изделия

Локаторы муфт выпускаются в проходном исполнении. Электрическая схема соединений представлена на рис. 1.

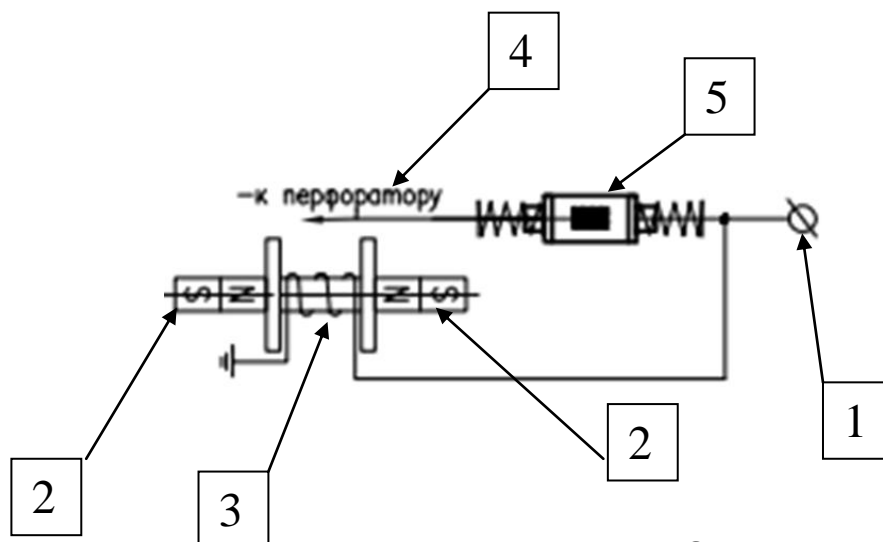


Рис.1. Электрическая схема соединений

1. Электрический разъем
2. Постоянный магнит
3. Катушка с магнитопроводом
4. Транзитная жила
5. «Double Diode»

Локаторы собраны по «дифференциальной» схеме.

В конструкции локаторов муфт использованы высокоэнергетичные постоянные магниты, изготовленных из магнитопластов, что делает возможным одновременную работу локатора в скважине в комплексе со стреляющей аппаратурой.

Рекомендуется проводить работу совместно со взрывными машинками с токами проверки цепи не менее 15 ... 20 мА.

Общий вид локатора представлен на рис.2.



Рис. 2

Устройство локатора муфт представлено на рис. 3.

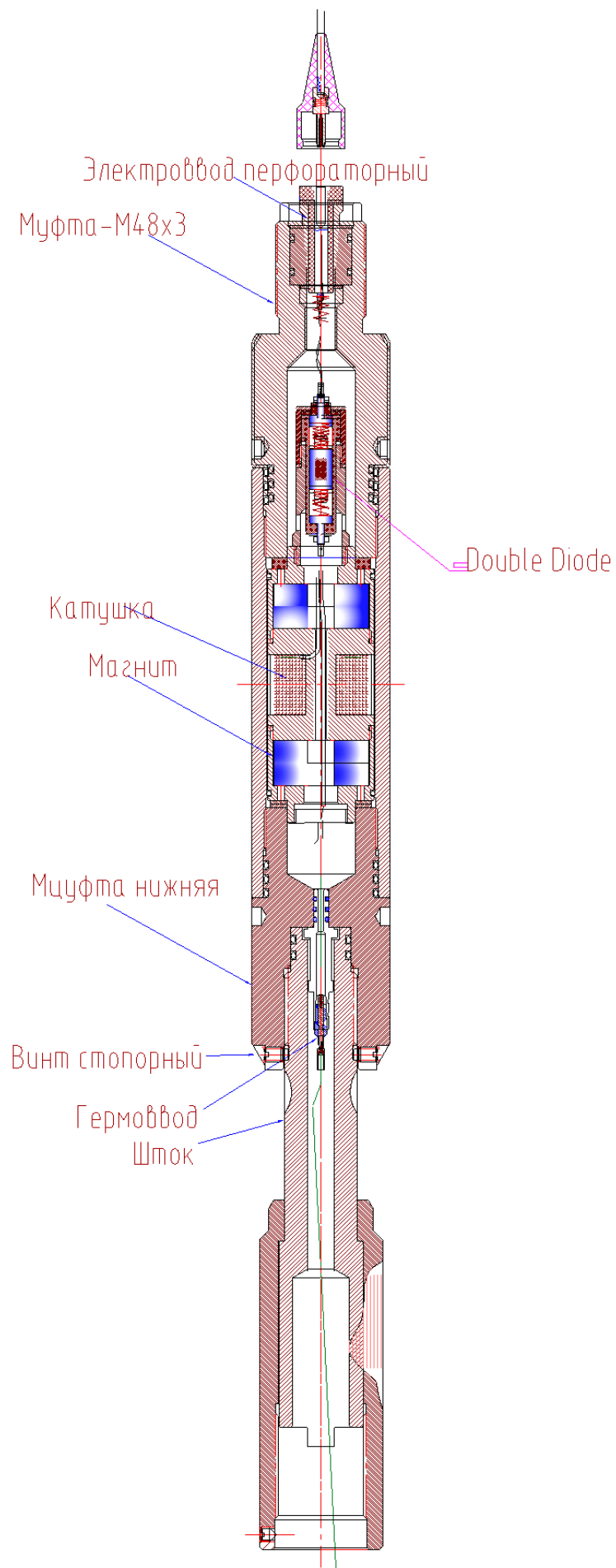


Рис. 3

Для ремонта гермоввода (см. рис. 3) необходимо вывинтить стопорные винты, затем вывинтить шток из муфты нижней и, потянув за гермоввод, вынуть его из посадочного места вместе с участком припаянного к нему провода.

При обратном монтаже гермоввода аккуратно пинцетом заправить выходящий из него провод в посадочное отверстие, затем установить сам гермоввод в посадочное место и установить на место шток.

5. Свидетельство о приемке

Локатор муфт ЛМП-_____
Вариант изготовления _____
Номер изделия _____

соответствует стандарту предприятия СТО-65829287-07-01-2010 «Геофизическая аппаратура и оборудование. Локаторы муфт. Параметры, характеристики, требования. Методы контроля и испытаний», действующей конструкторской документации и признан годным к эксплуатации

Дата выпуска _____
М.П.

Подпись лиц,
ответственных за приемку _____

6. Гарантии изготовителя

Предприятие – изготовитель гарантирует исправную работу изделия в течение 12 месяцев с момента отгрузки потребителю.

Предприятие – изготовитель оставляет за собой право вносить незначительные изменения конструкции, в целях улучшения потребительских качеств изделия, без отражения в эксплуатационной документации.

7. Адрес изготовителя:

РОССИЯ, 410064, г. Саратов, а/я № 4343
ООО «ПГФС»
Тел/Факс: (8452) 75-62-95
Е-mail: sarpgfs@mail.ru
Интернет: www.pgfs.ru

